

MOTOR LS 40

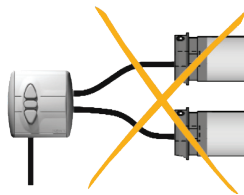


O Motor LS 40 foi desenvolvido para movimentar persianas externas, internas, cortinas e toldos. O torque do motor selecionado deve estar de acordo com o produto a ser motorizado. Qualquer outro tipo de aplicação deve ser previamente aprovada pelo departamento técnico da Somfy.

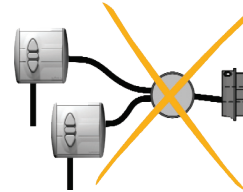
1 . RECOMENDAÇÕES

Antes da instalação, leia com cuidado todas as instruções desta Guia. O não respeito a estas instruções exclui toda a responsabilidade e garantia por parte da Somfy. A Somfy não poderá ser responsabilizada por eventuais alterações normativas, posteriores à edição deste Manual.

Não instale o emissor Chronis RTS Light sobre partes metálicas (isso poderá afetar a transmissão de rádio frequência). Distância mínima entre o receptor e o emissor: 30 cm.

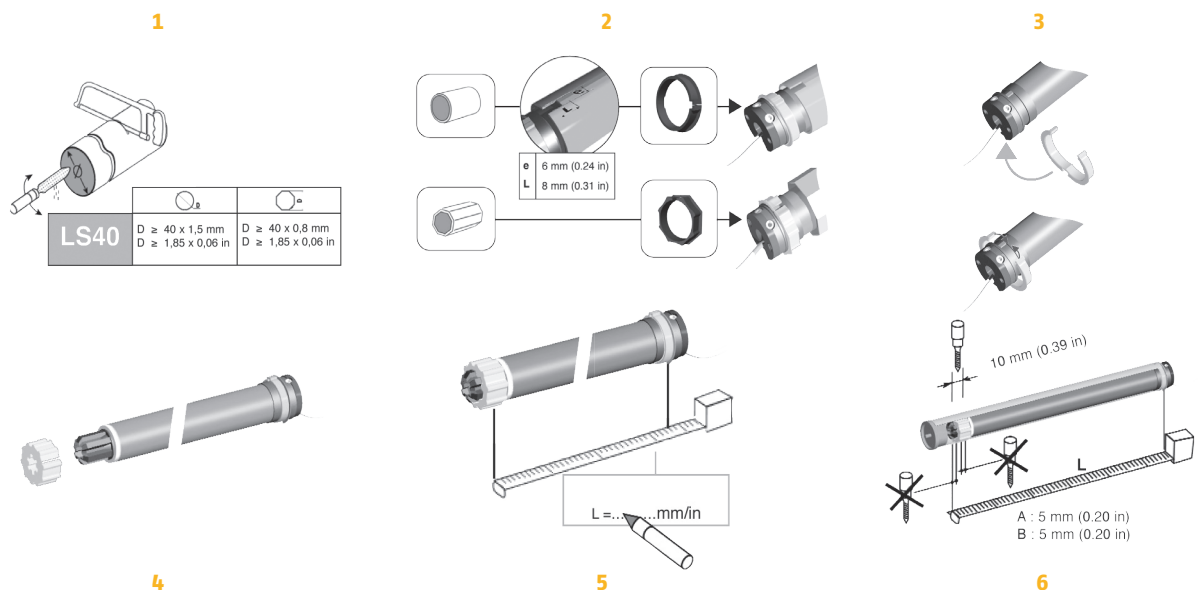


A - NUNCA LIGUE DOIS OU MAIS MOTORES A UM MESMO INTERRUPTOR OU RECEPTOR SEM USAR O MÓDULO DE COMANDO DE GRUPO SOMFY ADEQUADO.
* NUNCA USE INTERRUPTORES COMUNS PARA LÂMPADAS.



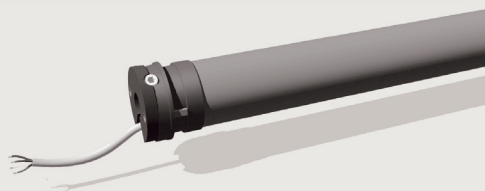
B - NUNCA LIGUE DOIS OU MAIS INTERRUPTORES AO MESMO MOTOR.

2 . INSTALAÇÃO



OBS.: PARA MAIORES INFORMAÇÕES CONSULTE A GUIA ESPECÍFICA DO INTERRUPTOR OU RECEPTOR UTILIZADO COMO COMANDO.

3 . LIGAÇÃO ELÉTRICA



| DESCRIÇÃO | 110 V | 220 V |
|----------------|----------|--------|
| SUBIDA/DESCIDA | VERMELHO | MARROM |
| DESCIDA/SUBIDA | PRETO | PRETO |
| COMUM | BRANCO | AZUL |
| TERRA | VERDE | --- |

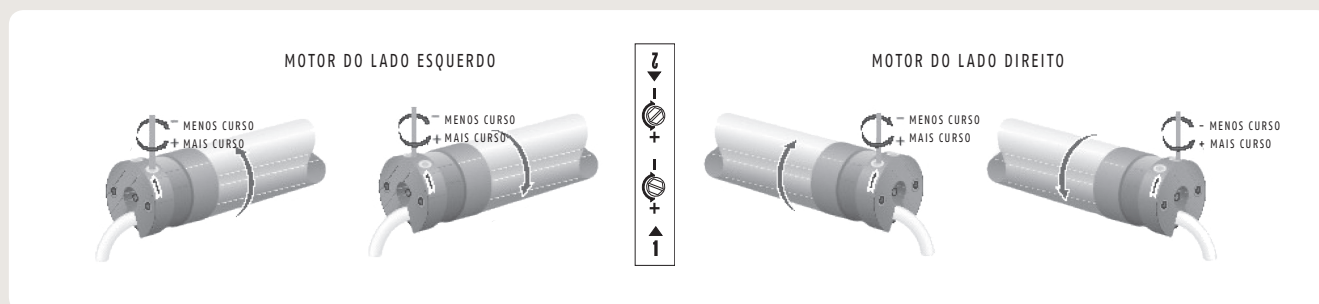
4 . AJUSTE DO FIM DE CURSO

Ajuste do fim de curso superior

Pressionando o botão de subida do acionamento (interruptor ou controle remoto) A persiana deve subir. Se estiver incorreto inverta a posição dos fios marrom e preto no acionamento.

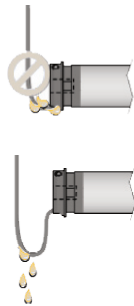
1. Identifique o parafuso que corresponde ao fim de curso que deseja regular.
Deve-se buscar a seta que corresponde ao sentido de giro do motor para chegar ao fim de curso que se deseja regular
Exemplo: Motor do lado esquerdo e enrolamento por trás: fim de curso do ponto alto é o parafuso do sentido "2".
2. Girando o parafuso no sentido indicado com "+", o motor girará mais no sentido correspondente (1 ou 2), ou seja, o curso percorrido aumentará. Mais curso de subida significa que o motor pára em um ponto mais alto. Mais curso de descida significa que o motor pára em um ponto mais baixo.
3. Girando o parafuso no sentido indicado com "-" o motor girará menos no sentido correspondente (1 ou 2), ou seja, o curso percorrido diminuirá. Menos curso de subida significa que o motor pára em um ponto mais baixo, menos curso de descida significa que o motor pára em um ponto mais alto.

Obs.: Quando desejar aumentar o curso do motor, mantenha pressionado o botão correspondente ao acionamento (subida ou descida) e gire o parafuso correspondente (1 ou 2) no sentido "+". assim poderá ver instantaneamente o aumento do curso.



5 . RECOMENDAÇÕES PARA INSTALAÇÃO

Use sempre acessórios somfy para instalação (rodas, suporte, ponterias, coroas entre outros).



FAÇA UMA GOTEIRA COM O CABO PARA EVITAR INGRESSO DE ÁGUA NO MOTOR.



VERIFIQUE SE OS MOTORES E A REDE ELÉTRICA SÃO DA MESMA VOLTAGEM



VISTA LATERAL

CUIDADO AO FIXAR A ESTEIRA NO TUBO DE ENROLAR. EVITE UTILIZAR PARAFUSOS NO ESPAÇO OCUPADO PELO MOTOR. CASO DECIDA UTILIZÁ-LOS, ESCOLHA COM CUIDADO DE FORMA A EVITAR QUE OS MESMOS TOQUEM OU PERFUREM A PAREDE DO MOTOR.



- Os motores devem ser instalados e programados por mão de obra competente.
- Os motores Standard foram projetados para acionar cortinas, persianas e toldos. Os motores Orea e SLT foram projetados para acionar toldos cofre somente. Os motores Orienta para venezianas exteriores.
- O torque e tempo de acionamento requerido devem ser calculado quando selecionado o motor para acionar a cortina, persiana ou toldo.
- Em instalações manuais existentes, antes de instalar o motor, remover quaisquer cordões ou acionamentos redundantes e desabilitar qualquer parte desnecessária ao acionamento motorizado.
- Para produtos necessários ao funcionamento seguro da instalação motorizada, consultar manuais da Somfy.
- Utilizar um disjuntor unipolar antes da alimentação dos motores com espaço entre contato mínimo de 3,5mm.
- Em toldos, uma distância horizontal mínima de 40cm deve ser mantida entre o toldo completamente aberto e qualquer outro objeto fixo.
- Use somente acessórios aprovados pela Somfy (adaptadores, suportes, etc.)
- Para motores RTS, use somente transmissores Somfy. Para outros tipos de controle, consultar a Somfy.
- Antes de realizar qualquer tipo de manutenção, desconectar a alimentação do motor e controles (acionamentos).
- Cabos de PVC devem ser instalados em áreas internas somente, ou então, devem ser protegidos por condutores resistentes à ação do sol.
- Examinar a instalação em intervalos regulares. Não utilize a instalação até que qualquer tipo de falha, defeito ou imperfeição seja corrigido.
- Se qualquer fio de alimentação for danificado, este deve ser substituído por cabos Somfy específicos para cada tipo de motor. Motores FTS, Ls40, Orienta e Solus PA devem ser enviados ao departamento técnico da Somfy para correta substituição de seus cabos, de forma a evitar perigos maiores.
- Não permitir que crianças brinquem com qualquer tipo de acionamento ou produtos portadores.
- Se tiver qualquer dúvida com relação à instalação de motores, controles e acessórios mecânicos e elétricos Somfy, favor consultar a Somfy. (www.somfy.com.br)

